



In den meisten Fällen geht ein Mehrgrößenschnitt auf Basis von Standardmaßen von einer Cup-Größe B aus.

FBA (Full Bust Adjustment)

Ein Mehrgrößenschnitt wird immer auf Basis von Standardmaßen erstellt. Das sind zum Beispiel die durchschnittlichen Körpermaße (Armlänge, Brust-, Taillen- und Hüftumfang etc.) von Frauen.

Auf Basis dieser Standardmaßtabellen arbeitet jeder Schnittersteller. Da aber jeder Mensch unterschiedlich gebaut ist, trifft diese Tabelle nicht auf jeden zu. In den meisten Fällen geht ein Mehrgrößenschnitt auf Basis von Standardmaßen von einer Cup-Größe **B** aus.

Hat eine Frau eine größere Körbchengröße, dann kann es zu Zugfalten von der Achsel oder Seitennaht zur Brust kommen.

In dem Fall hilft eine FBA, denn dadurch gibt man der Oberweite mehr Stoff und Platz.



Vorbereitung:

Für eine FBA brauchst du 2 Maße:

1 - Überbrustumfang

Messe den Umfang oberhalb der Brust direkt unter den Achseln. Im Rücken liegt das Maßband waagrecht. Auf der Vorderseite liegt das Maßband in einer leichten Rundung nach oben am Brustansatz.

2 - Brustumfang

Der Brustumfang wird waagrecht über die breiteste Stelle der Brust über die Brustpunkte gemessen. Achte darauf, dass das Maßband auch im Rücken waagrecht liegt.

Deine Maße:

1- Überbrustumfang

2- Brustumfang

Cup-Größen:

Die Cup-Größe wird ermittelt aus der Differenz zwischen Brustumfang und Überbrustumfang.

Die Faustregel besagt, dass pro Cup-Größe über **B** 2,5 cm an Weite hinzugefügt werden muss.

A-Cup :
+ 2,5 cm (Oberbrustumfang: 87 cm, Brustumfang : 89,5 cm)

B-Cup:
+ 5 cm (Oberbrustumfang: 87 cm, Brustumfang: 92 cm)

C-Cup:
+ 7,5 cm (Oberbrustumfang: 87 cm, Brustumfang: 94,5 cm)

D-Cup:
+ 10 cm (Oberbrustumfang: 87 cm, Brustumfang: 97 cm)

Jeden weitere Cup-Größe + 2,5 cm

BEISPIEL:

Dein Überbrustumfang entspricht 87 cm, dein Brustumfang an der stärksten Stelle entspricht 97 cm.

Da von einem B-Cup ausgegangen wird, rechnest du zu deinem Oberbrustumfang (87 cm) 5 cm für das B-Körbchen hinzu. Das Ergebnis: 92 cm.

Du wählst also aus der Tabelle die Größe aus, die diesen 92 cm am nächsten kommt.

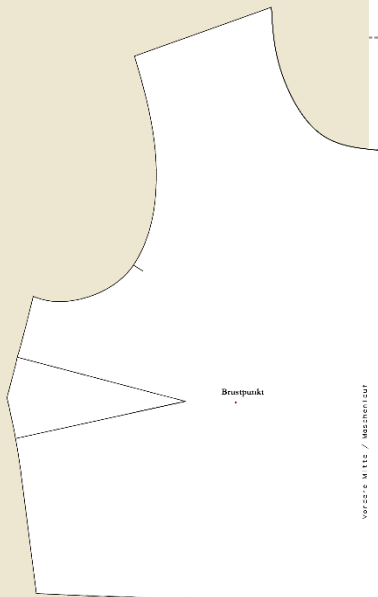
Da deine Brust jedoch mehr Platz braucht (nämlich 5 cm) und damit ein D-Cup benötigt wird, werden an das Schnittteil des Vorderteils 2,5 cm hinzugegeben (wir arbeiten mit dem halben Vorderteil, also wird auch nur die Hälfte der 5 cm dazugegeben).

Wir ändern also die Cup-Größe des Schnittes von einer B zu D.

Schnittmuster anpassen:

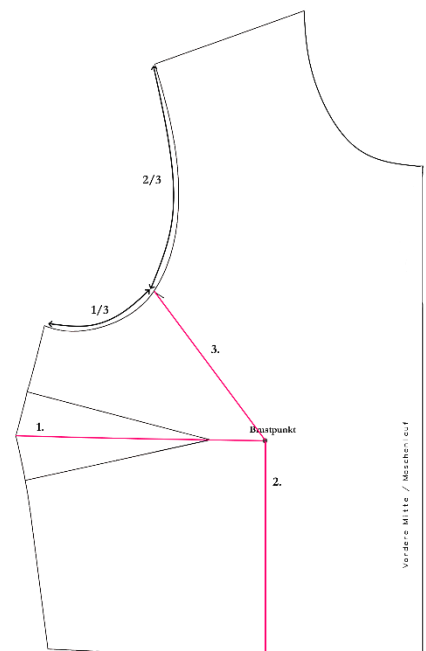
Bei der FBA arbeitest du nur mit dem Vorderteil deines Schnittes. Eine Nahtzugabe sollte noch nicht angestellt sein.

1:



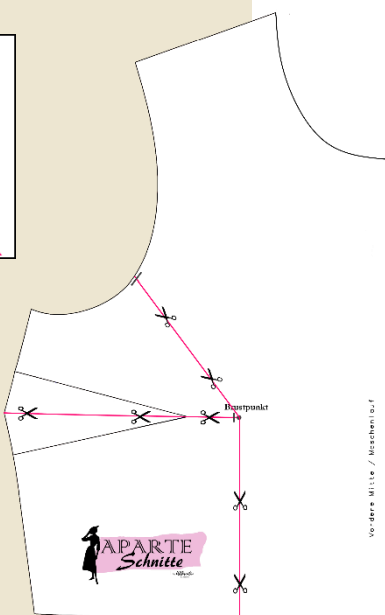
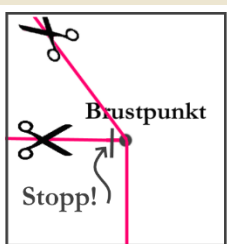
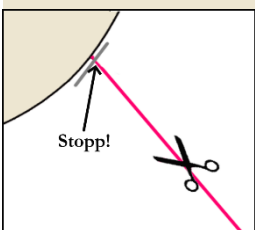
1. Ziehe von der Mitte des Abnehmers eine Linie zum Brustpunkt.
2. Danach ziehst du eine Linie vom Brustpunkt zur Taille. Diese Linie muss parallel zum Fadenlauf sein, also im rechten Winkel zur Taille.
3. Die nächste Linie ziehst du vom Brustpunkt zum Armloch (bei ca. 1/3 des Armloches vom Achselpunkt gemessen).

2.



3.

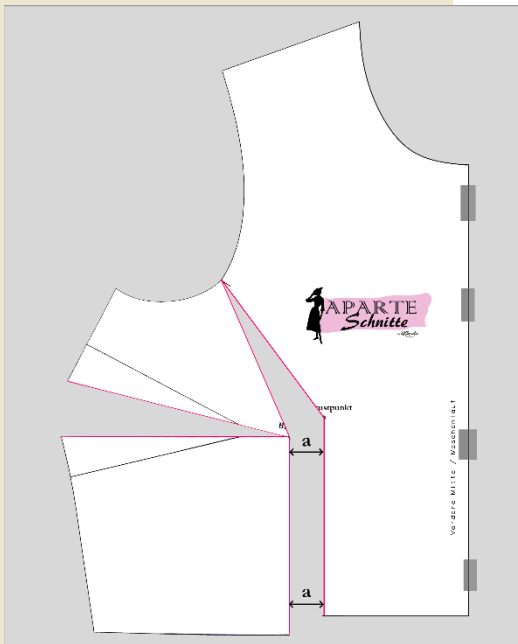
1. Schneide die Linie von der Taille bis zum Brustpunkt und weiter bis knapp vor den Armausschnitt. Das Papier nicht durchschneiden.
2. Dann die mittlere Linie des Abnehmers bis kurz vor den Brustpunkt einschneiden (nicht durchschneiden).



4.

1. Klebe die vordere Mitte auf deiner Unterlage fest. Nun wird das Schnittmuster geteilt, indem der Bereich mit dem Abnäher zur Seite weggezogen wird.

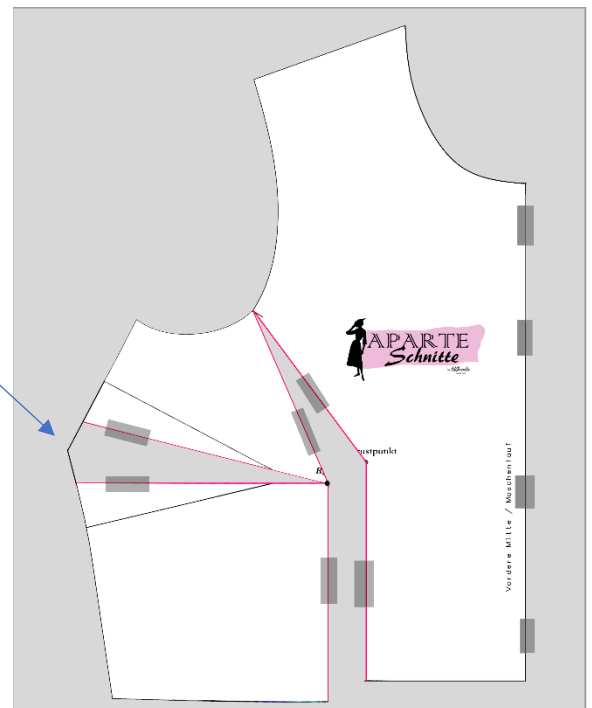
2. Der Schnitt von der Taille zum Brustpunkt muss parallel auseinandergezogen werden, und zwar um den Wert, den du errechnet hast (**a**). In unserem Beispiel 2,5 cm, um von einem B- zu einem D-Körbchen zu wechseln. Fixiere die Position mit Klebeband.



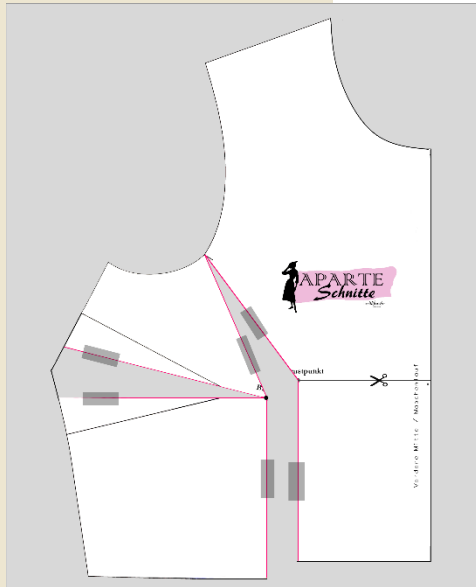
5.

Nun den Schnitt auf der Unterlage mit Klebeband fixieren.

Du kannst jetzt auch schon den Abnäher in der Seitennaht nachzeichnen. Dazu einfach den alten Abnäher auf beiden Seiten verlängern, bis sie sich treffen.

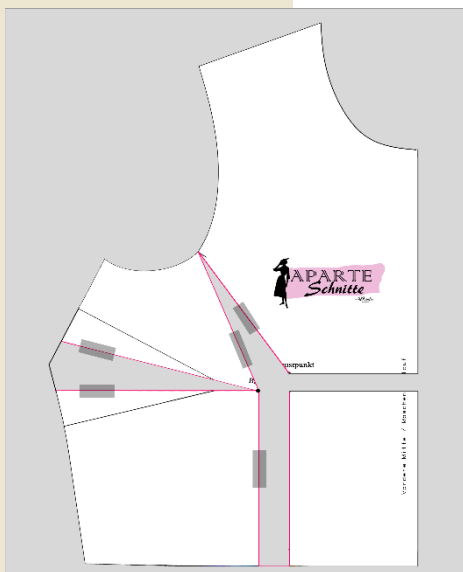
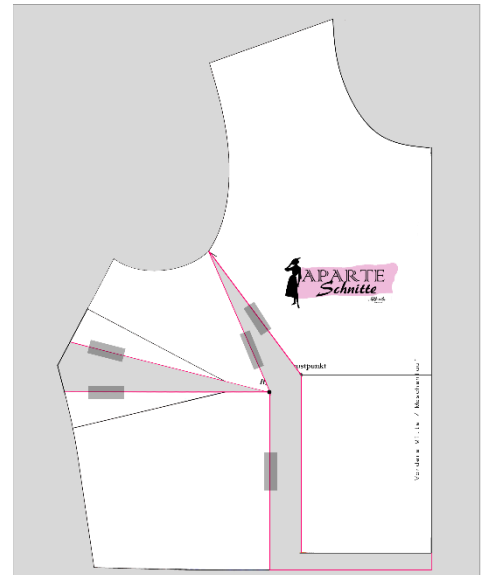


6.



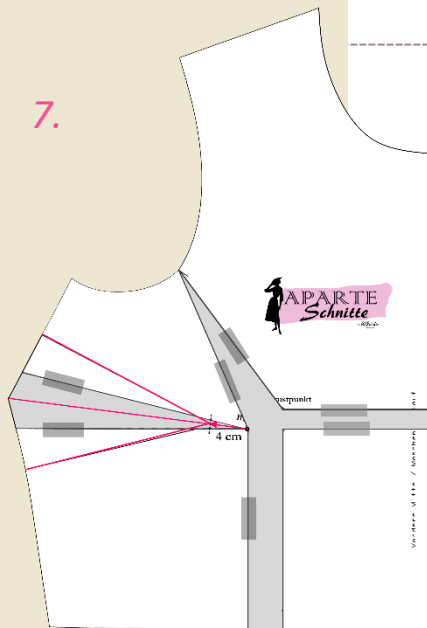
Nun muss die Taille wieder auf eine Höhe gebracht werden.
Dazu schneidest du in Höhe des Brustpunktes im rechten Winkel zur vorderen Mitte den Schnitt durch...

... und verlegst das Schnittteil so, dass es auf einer Linie mit der Taille verläuft und auch in einer Linie mit der vorderen Mitte.
Zeichne dir zur Hilfe diese Linien erst einmal ein.



Mit Klebeband fixieren.

7.



Als nächstes werden die Abnäherschenkel neu gezeichnet. Arbeitest du mit dem Brustpunkt, so wie er im Schnitt vorgegeben ist, dann verbinde ihn wieder mit einer Linie von der Mitte des Abnäher in der Seitennaht aus und messe von dieser Linie 4 cm ab. Verbinde nun die Abnäherschenkel mit dem neuen 4-cm-Punkt.

Möchtest du den Brustpunkt nach deinen Maßen verlegen, dann folge dazu der Anleitung im Ebook.

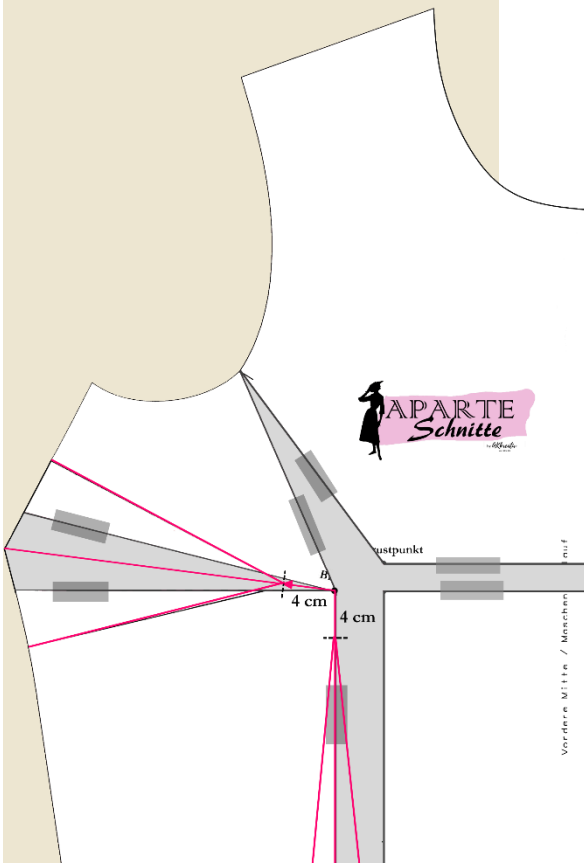
Durch die FBA ist Mehrweite zur Taille dazugekommen. Gefällt dir diese Mehrweite, dann kannst du dein Oberteil weiterverarbeiten. Nur darauf achten, dass du bei einem angesetzten Vorderrock oder vorderen Schößchen diesen/dieses ebenfalls in der Taille anpassen musst, indem du den Mehrweitenbetrag der FBA durch 2 teilst und die Seitennaht um diesen Wert versetzt.

Möchtest du keine Verbreiterung der Taille, dann hast du 2 Möglichkeiten, die Mehrweite aus der FBA wieder zu eliminieren:

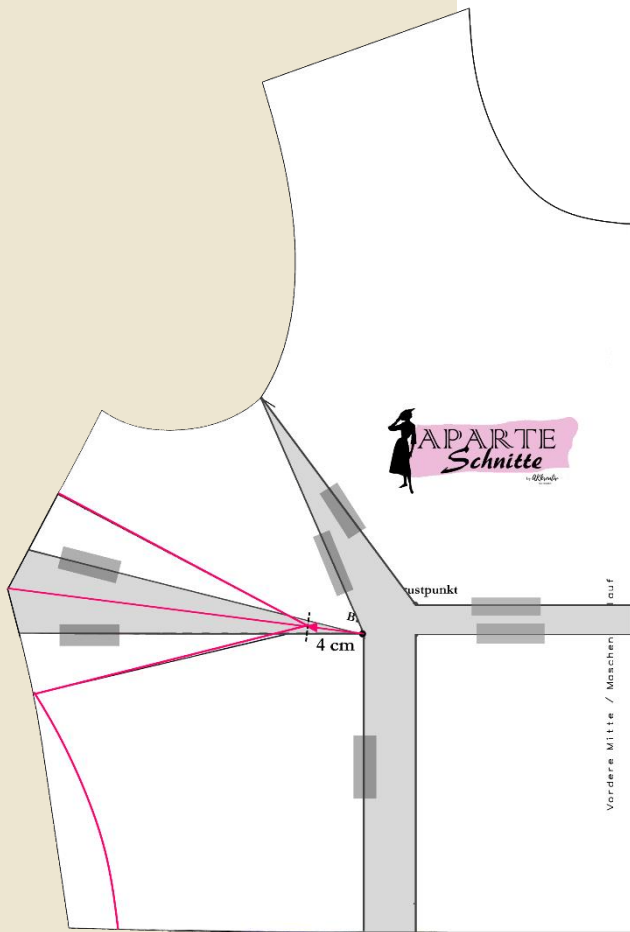
8a → Neuer Taillebenäher

Du arbeitest sie in einen Taillebenäher um.

1. Die Mitte des neuen Abnäher verläuft parallel zum Fadenlauf (vordere Mitte) zum Brustpunkt. Zeichne eine Linie und trage von Brustpunkt auf dieser Linie 4 cm ab.
2. Der Inhalt des Abnäher entspricht der Zugabe der FBA (hier als 2,5 cm). Trage auf der Taille von der Mitte des neuen Abnäher 1,25 cm nach rechts und links ab und verbinde diese Punkte dann mit dem neuen Brustpunkt bei 4 cm.



8b → Von Seitennaht abtragen



1. Du trägst den FBA Betrag (hier 2,5 cm) von der Seitennaht auf der Taille ab.

2. Verbinde den unteren Abnäherschenkel in einer Kurve (nicht gerade) mit dem neuen Punkt auf der Taille.

WICHTIG: Messe die neue Seitennaht aus und vergleiche sie mit der des Rückteils. Falls sich die Länge verändert hat, dann gleiche sie entsprechend dem Rückteil an. Die Seiten von Vorder- und Rückteil müssen gleichlang sein!